



Übung zur Vorlesung *Grundlagen: Datenbanken im WS23/24*

Christoph Anneser, Michael Jungmair, Stefan Lehner, Moritz Sichert, Lukas Vogel
(gdb@in.tum.de)

<https://db.in.tum.de/teaching/ws2324/grundlagen/>

Blatt Nr. 06

Hausaufgabe 1

Gegeben sei ein erweitertes Universitätsschema mit den folgenden zusätzlichen Relationen *StudentenGF* und *ProfessorenF*:

StudentenGF : {[MatrNr : integer, Name : varchar(20), Semester : integer,
Geschlecht : char, Fakultaet : varchar(20)]}

ProfessorenF : {[PersNr : integer, Name : varchar(20), Rang : char(2),
Raum : integer, Fakultaet : varchar(20)]}

Die erweiterten Tabellen sind auch in der Webschnittstelle angelegt.

- Ermitteln Sie den Männeranteil an den verschiedenen Fakultäten in SQL!
- Ermitteln Sie in SQL die Studenten, die alle Vorlesungen ihrer Fakultät hören. Geben Sie zwei Lösungen an, höchstens eine davon darf auf Abzählen basieren.

Hausaufgabe 2

Klausuraufgabe aus dem WiSe 2016/17:

Gegeben sei das bekannte Uni-Schema. Formulieren Sie in SQL-92: Finden Sie alle Vorlesungen (**VorlNr und Titel duplikatfrei ausgeben**), die nicht vor dem dritten Semester gehört werden sollten. – Ein Beispiel hierfür ist die Vorlesung Bioethik (5216), da diese die Vorlesung Ethik (5041) voraussetzt, welche wiederum die Vorlesung Grundzüge (5001) als Voraussetzung hat.

Hausaufgabe 3

Gegeben sei die Relation *Fahrplan*, die strukturell dem folgenden Beispiel gleicht:

Von	Nach	Linie	Abfahrt	Ankunft
Garching, Forschungszentrum	Garching	U6	09:06	09:09
Garching	Garching-Hochbrück	U6	09:09	09:11
Garching-Hochbrück	Fröttmaning	U6	09:11	09:15
...	...			
Fröttmaning	Garching-Hochbrück	U6	09:00	09:04
Garching-Hochbrück	Garching	U6	09:04	09:06
Garching	Garching, Forschungszentrum	U6	09:06	09:09
...	...			
Garching, Forschungszentrum	Technische Universität	690	17:56	17:57

Formulieren Sie die folgenden Anfragen auf diese Relation in SQL. Sie können die Typen **TIME** für Uhrzeiten und **INTERVAL** für Zeitintervalle verwenden.

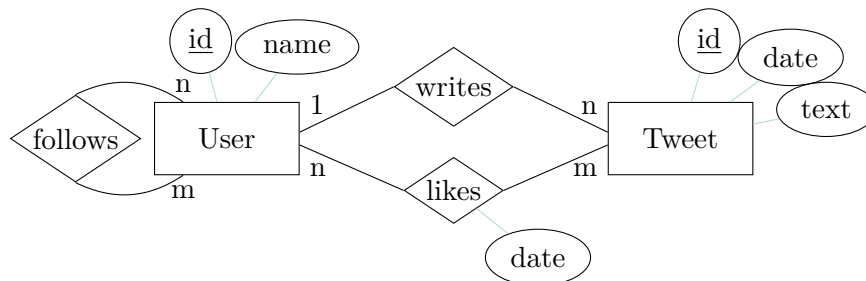
Schreiben Sie z.B. für 10:30 Uhr: **TIME** '10:30:00'.

Das 0-Intervall kann z.B. so konstruiert werden: **INTERVAL** '00:00:00'.

- Geben Sie eine Anfrage an, welche für alle Stationen ermittelt, welche **anderen** Stationen erreicht werden können. Beachten Sie, dass nur tatsächlich mögliche Verbindungen ausgegeben werden sollen, d.h. die Abfahrt an einer Haltestelle darf nicht vor der Ankunft liegen.
- Erweitern Sie ihre Anfrage aus Teilaufgabe a), sodass zusätzlich die summierte Fahrtzeit und Wartezeit sowie die gesamte Reisezeit ausgegeben wird. Die Fahrtzeit ist dabei nur die Zeit, in der man sich in einem Verkehrsmittel befindet. Die Wartezeit ist die Zeit, die bei einem Umstieg zwischen Ankunft des alten und Abfahrt des neuen Verkehrsmittels vergeht. Die Reisezeit ist die Zeit zwischen Abfahrt des ersten und Ankunft des letzten Verkehrsmittels.
- Erweitern Sie ihre Anfrage aus Teilaufgabe a) oder b) nochmals und geben Sie die Anzahl der Umstiege für jede Verbindung aus.
- Finden Sie die „guten“ Verbindungen, um von Fröttmaning pünktlich zur Vorlesung „Grundlagen: Datenbanken“ um 10:30 Uhr zu kommen. Verwenden Sie dazu Ihre Anfrage aus Teilaufgabe c). Eine Verbindung ist „gut“, wenn sie spätestens um 10:30 in „Garching, Forschungszentrum“ ist und es keine andere Verbindung gibt, die später abfährt aber noch rechtzeitig eintrifft, deren Reisezeit geringer ist und bei der man weniger Umstiege hat.

Hausaufgabe 4

Gegeben sei folgendes ER-Diagramm, das User, deren Tweets, Likes und Follows modelliert, und das dazugehörige relationale Schema:



User : { [id,name] }

Tweet : { [id,user_id, date, text] }

follows : { [follower_id, follows_id] }

likes : { [user_id, tweet_id, date] }

- Geben Sie SQL-Statements zum Erzeugen der Relationen an. Überlegen Sie sich dazu sinnvolle Typen für die Attribute. Verwenden Sie Angaben zu NULL und Schlüssel (primary key, unique).

- b) Ergänzen Sie die SQL-Statements mit referentiellen Integritätsbedingungen. Es soll sichergestellt werden, dass wenn ein User gelöscht wird, auch alle seine Follows, Follower und Likes gelöscht werden. Seine Tweets sollen aber erhalten bleiben, indem die `user_id` seiner Tweets auf `NULL` gesetzt wird. Wenn ein Tweet gelöscht wird, sollen ebenfalls dessen Likes gelöscht werden.
- c) Fügen Sie statische Integritätsbedingungen hinzu, die folgende Eigenschaften garantieren:
- Wenn die `user_id` eines Tweets `NULL` ist, muss der Text des Tweets „removed“ lauten
 - Das Datum eines Likes darf nicht vor dem Datum des Tweets liegen.